

**Всероссийский форум научной молодежи «Шаг в будущее»,
23-27 марта 2020 года, г. Москва**

Холокост на карте Невельского района.

Работу выполнил: Воронков Александр Михайлович,
МОУ «Гимназия г. Невеля Псковской области», 10 класс

Научный руководитель: Петрова Ольга Вениаминовна,
учитель русского языка и литературы
МОУ «Гимназия г. Невеля Псковской области»

2020 г.

Содержание

Введение.....	3
1. Теоретическая часть	
1.1. Анализ источников и историография.....	4
2. Практическая часть	
2.1. География Холокоста на территории Невельского района.....	5
А) Голубая дача.....	5
Б) Ленинградское шоссе (ныне ул. Ленкоммуны).....	6
В) Торфопредприятие	7
Г) деревня Пятино.....	8
Д) деревня Борки Невельского района.....	9
Е) Щетинная фабрика	10
2.2. Мой вклад в увековечивание Холокоста на Невельской земле	10
Заключение.....	11
Литература	11
Приложения	13

Холокост на карте Невельского района

Воронков Александр Михайлович,

Россия, Псковская область, город Невель, МОУ «Гимназия г.Невеля», 10 класс

Научная статья

Введение.

Холокост оставил свой след на территории всей страны. Есть такие места и на территории Невельского района. На местах массовых расстрелов еврейского населения установлены памятники. Там, где их не было, в рамках проектов «Вернуть достоинство», «Климат доверия», «Созвездие музеев» РЕК (Российский еврейский конгресс), НПЦ «Холокост» и общественные организации устанавливают памятники, которые должны напоминать ныне живущим о страшных злодеяниях фашистов по отношению к еврейскому народу. В Невельском районе есть один всемирно известный мемориал - Голубая дача. Остальные места расстрела малоизвестны.

Цель работы: увековечивание мест памяти Холокоста на карте Невельского района.

Задачи работы: 1. Изучить литературу по исследуемой теме; выяснить историю возникновения топонимов, связанных с Холокостом на территории Невельского района.

2. Соотнести названия мест с обозначениями на топографических картах. 3. Привлечь внимание общественности к увековечиванию памяти о Холокосте на Невельской земле, создав интерактивную карту с обозначенными местами расстрела еврейского населения.

Методы исследования: эмпирические (изучение источников, анализ научной литературы, опрос); теоретические (анализ и синтез); описательный, моделирования.

Актуальность работы: Холокост – явление уникальное. В тоже время, это часть исторической памяти каждого народа. Которая должна объединять людей. Мир не застрахован от повторения одной из самых страшных трагедий в истории человечества. Как можно сохранить эту память? Как донести для каждого человека эту ноту трагедии? Как повлиять на умы и сердца людей разных национальностей, людей разных государств. Эти вопросы не из легких. И решение этих проблем лежит на плечах молодого поколения.

Информанты:

Директор Музея истории г.Невеля Максимовская Людмила Мироновна, методист по истории, обществознанию и праву ПОИПКРО Пасман Татьяна Борисовна, руководитель Невельского общественного телевидения Предков – Притыко Александр, руководитель общественного объединения «Невельский край» Снетков Игорь Михайлович, руководитель поискового отряда «Патриот 60» Шляц Кирилл Геннадьевич, очевидец еврейского гетто в г.Невеле Хомичев Алексей Николаевич, долгожители города Невеля

Шарандо Григорий Семенович, Моносос Григорий Яковлевич, Игдалов Вениамин Исаакович.

1. Теоретическая часть.

1.1. Анализ источников и историография.

"Холокост"¹ - это массовое уничтожение людей в период существования нацистской Германии. В первую очередь слово "холокост" относят к геноциду еврейского народа.

О Холокосте в Невельском районе мы узнали из Невельского сборника № 9, выпускаемого по итогам Бахтинских чтений, что проходят ежегодно в Музее истории города Невеля.

В статье Людмилы Мироновны Максимовской «Голубая дача. Памяти жертв Невельского Холокоста» рассказывается об оккупации Невеля и расстрелах еврейского населения.

Нами изучены документы, свидетельства очевидцев, письма из частных архивов семей Игдаловых, Колондук, Свойских.

Для проведения исследования мы подробно познакомились работой Е. Пузыни «Холокост в истории моей семьи». В ней Екатерина рассказывает о семье своего прадеда Игдалова И.С., расстрелянного на Голубой Даче.

Алексей Тарчевский в работе «История одного спасения» повествует об Александре Ивановне и Юрии Львовиче Колондук, невелиских праведниках, в честь которых на Голубой даче установлены таблички.

Более полную информацию о Холокосте на Невельщине мы почерпнули из книги Максимовской Л.М. «Земля молчит...Памяти Невельского гетто». Здесь упоминаются и другие места, связанные с уничтожением еврейского населения на Невельщине: Пятино и Борки.

О расстреле дальних родственников Т.Б. Пасман в местечке Зеленый бор говорится в Книге Памяти Новоскольниковского района.

На сайте «Справочник. Все о Невеле» мы рассмотрели интерактивную карту, созданную руководителем общественного объединения «Невельский край» И.М. Снетковым и выпускником гимназии Максимом Храбрым. На неё нанесены воинские захоронения, но она не места расстрела еврейского населения. Игорь Михайлович Снетков в 2015 году выпустил топографическую карту «Невельский район Псковская область». На ней обозначен только мемориал Голубая дача (Приложение 3).

2. Практическая часть.

¹ ru.wikipedia.org ›Холокост

2.1. География Холокоста на территории Невельского района

Нами был проведен опрос жителей города Невеля о том, знают ли они о месте расстрела мирного еврейского населения в годы оккупации. Большинство (83%) ответили, что это место называется Голубая дача, 12% затрудняются ответить, 5% не знают об этом. Других мест, связанных с Холокостом, опрошенные не знают. Совсем мало (0,04%), кто указывал деревню Борки и бывшее торфопредприятие. В ходе исследования и изучения краеведческих источников установлено: на Невельской земле отмечается 6 мест расстрела еврейского населения в годы оккупации, т.е. мест Невельского Холокоста.

А) Голубая дача.

Захоронение «Голубая дача» (Приложение 1)² расположено в 6 км от центра города Невеля Псковской области. Мемориал рассказывает о расстрелянных здесь двух тысячах невеличких евреях (по данным Чрезвычайной государственной комиссии) [2]³. В мемориал входят кованный семисвечник (менора) высотой более двух метров (автор – кузнец – художник Л.Б. Ржевский), памятные обелиски на мужском, женском и детском захоронениях [8, с.111]. К захоронениям проложены асфальтовые дорожки, установлены вазоны. Ежегодно весной и осенью обучающиеся МОУ «Гимназия г. Невеля» и МБОУ СОШ №5 им. В.В. Смирнова наводят порядок на захоронении, сажают цветы, проводят мемориальные мероприятия. В мае 2015 года ими была заложена «Аллея Праведников», на которой в 2017 году установлены две таблички (Колондук А.И. и Колондук Ю.Л.). На повороте на Голубую дачу появился дорожный указатель – памятный знак. Он установлен силами неравнодушного человека В.К. Буйко и индивидуального предпринимателя В.В. Махмутова. Теперь идущие и едущие по этой дороге знают, как пройти к захоронению. Через 77 лет после жуткой трагедии это место можно заметить с трассы Невель – Язно (Приложение 4).

В различных источниках, энциклопедиях, интернет – справочниках, краеведческой литературе мемориал Голубая дача носит название бытовавшего в народе топонима. По информации местных жителей, данное место называется Прудовская гора, /Прудковская гора/ (т.к. находится рядом с деревней Пруды). Докторский Яков Рувимович рассказывает, что евреев вели на расстрел на поле, рядом с деревней Пруды [8, с, 110]. На картах мы

² Мемориал Голубая дача. Описание, фото. Россия – Северо-запад. \ \ Сайт [www. Votpusk.ru](http://www.Votpusk.ru).. Электронный ресурс. Просмотрено 27.08. 2018.

³ Максимовская Л.М. Земля молчит...Памяти Невельского гетто. – СПб: Лемма, 2014.

определили, что место самого гетто – это еще черта города, а захоронение – рядом с деревней. Значит народный топоним «Голубая дача» сохранился с довоенных времен и прочно вошел в нашу жизнь. Людмила Мироновна Максимовская рассуждает, что в послевоенное время замалчивалось уничтожение именно еврейского населения, поэтому и звезда пятиконечная заменила шестиконечную, и надпись «расстреляны советские патриоты» о стариках, женщинах и детях. И от слова «дача» не веяло трагизмом. Это слово появилось в русском языке еще в начале XVIII века. Дачей называли земли, подаренные царем Петром I своим приближенным для временных строений вблизи Петербурга. Так и появились в российском обиходе «дачи» – земли данные царем. Слово «дача» вошло в обиход и закрепилось в значении «временное жилье за городом» [1]⁴.

Б). Ленинградское шоссе (ныне улица Ленкоммуны)

Голубая Дача – это место расстрела. Само же невельское большое гетто находилось совсем в другом месте, справа от старого шоссе Ленинград – Киев (Приложение 2). Григорий Семенович Моносов всю свою жизнь прожил на улице Ленкоммуны, где проживает и сейчас. Он указал место, где находилась Голубая дача. На этом месте сейчас находится памятник Армии, освобождавшей Невель.

По информации сайта⁵ «Мемориал. Голубая дача» [2]. Голубая дача находилась в 2-х километрах от города. До революции это была дачная местность. Среди дач стоял дом исправника, выкрашенный в голубой цвет. На бывших дачах и было устроено Невельское гетто. Мы узнали о зверствах немецко-фашистских захватчиков в городе Невеле Калининской области, об ответственности их за совершенные злодеяния: «...согнали одну группу еврейской части населения в загородный парк «Голубая дача», ...после всяческих издевательств и избиений более 800 человек евреев ...были зверски расстреляны, а их трупы сброшены были в ямы вместе с ранеными и живыми...и зарыты в километре от парка в кустарнике» [8, с. 112]⁶.

Очевидец, Свойская Стерна Исааковна вспоминала: «Голубая дача – это не совсем на повороте на Ловец, а сразу за Горбатым мостом, т.е. на Ленинградском шоссе. Сразу за мостом, слева от шоссе стояли обычные крестьянские дома, из них выселили русских и туда поселили евреев. Справа от шоссе стоял красивый голубой дом некрестьянского

⁴ Откуда взялось слово дача //Сайт <https://7dach.ru/realistka/otkuda-vzyalos-i-chto-oznachaet-slovo-dacha-146826.html>.. Электронный ресурс. Просмотрено 27.08. 2018.

⁵ Мемориал Голубая дача. Описание, фото. Россия – Северо-запад. \ \ Сайт [www. Votpusk.ru](http://www.Votpusk.ru).. Электронный ресурс. Просмотрено 27.08. 2018.

⁶ Максимовская Л.М. Земля молчит...Памяти Невельского гетто. – СПб: Лемма, 2014.

вида. Это и была голубая дача. Часть евреев попала туда... Остальные – слева от шоссе». Она же рассказывает: «В день расстрела приехали грузовики, ...мужчин с лопатами забрали. Всем стало ясно – это расстрел...но гетто было уже оцеплено. Потом грузовики вернулись, погрузили остальных и отвезли туда же – по Ловецкому шоссе» [8, с. 28]⁷.

О том, что само гетто «Голубая дача находилось не на месте расстрела и современного мемориала, рассказывал и Алексей Николаевич Хомичев. Он (он же Лейзер Иткин) с братом Меером сбежали от расстрела гетто. Когда мы были на месте захоронения, Алексей Николаевич сказал, что местность не похожа, они бежали, спускаясь с горы. Он помнит, что «бегите!» мама им прошептала. Мы с Алексеем Николаевичем и его сыновьями приехали на то место (справа от шоссе) (Приложение 2),

В подтверждение наших выводов приводим «Выписку из протокола допроса свидетеля Островского Игната Иосифовича от 28 октября 1943 года г. Невель»: «В сентябре месяце специальным приказом предлагалось всем евреям отправиться за горбатый мост в Голубую дачу по Ленинградской Коммуне/ улица в Невеле/», подписанную Начальником Невельского РО НКГБ КО капитаном госбезопасности Кацером[8, с. 100]⁸.

В). Торфопредприятие

Как говорит Г.Я. Моносов, указывая на территорию бывшего торфопредприятия, там тоже проходили расстрелы еврейского населения: тех, кто стал слаб и беспомощен, и не мог работать, тех, кто пытался взбунтоваться против существующего порядка.

Один из немногих, кто указывал деревню Борки и бывшее торфопредприятие, был местный житель Г.С. Шарандо [3]⁹.

Здесь и железная дорога, которую помнит Алексей Николаевич Хомичев, и шоссе, и тесный дом с чердаком, и бывшее торфопредприятие, на котором и работали евреи (приложение 2). Сначала это гетто было открытого типа: евреи покидали его для работы, ходили в город, меняли вещи на продукты. Перед расстрелом стало закрытого типа.

⁷ Максимовская Л.М. Земля молчит...Памяти Невельского гетто. – СПб: Лемма, 2014.

⁸ Максимовская Л.М. Земля молчит...Памяти Невельского гетто. – СПб: Лемма, 2014.

⁹ Предков А. Проект воспоминания долгожителей. // Сайт <https://vk.com/club164150310/> Электронный ресурс. Просмотрено 27.08. 2018.

Семенков Сергей Андреевич: «Поселили евреев на Голубой даче – это напротив нынешней бензоколонки» [8, с. 106]. «Кроме Голубой Дачи часть евреев поселили на торфопредприятии. Там на болоте был остров, а на острове домик – контора (предприятие принадлежало, кажется, райтопу). Это по тому же Ловецкому шоссе, только на один километр ближе. Часть евреев поселили в этот дом».

Мы совместно с Невельским поисковым отрядом «Гвоздика» совершили поисковую экспедицию на предполагаемое место нахождения гетто. Пока никаких предметов, указывающих, что здесь находился дом, не обнаружено. Мы будем продолжать свои экспедиции в рамках регионального проекта «Без срока давности».

На карте северной части города мы все же можем обозначить точки – гетто на торфопредприятии (по обе стороны дороги), у Памятника Советской Армии и мемориал «Голубая дача».

Г). деревня Пятино.

В книгах и статьях Людмилы Мионовны Максимовской, директора Музея истории г. Невеля упоминается еще одно место расстрела – местечко Пятино. Как объясняет Людмила Мионовна, такое название оно носит по имени невельского помещика Пятина.

Из воспоминаний Юрия Львовича Колондука, записанных его сыном и хранящихся в музее истории г. Невеля, мы узнали, что это место находилось в районе городского пляжа (Приложение 5). (В начале войны здесь были поля колхоза «Нацментруд»). «ПМК – 15» не было, сосны были, липовая аллея вела в имение», - говорит очевидец Юрий Львович. Остатки липовой аллеи сохранились до сих пор. Мы побывали на этом месте, постояли, помолчали, представили, как страшно было людям (и детям, моим ровесникам и младше меня) идти на смерть. «Весь сентябрь людей группами по 50 человек расстреливали у озера Невельское», - говорит Юрий Львович. На месте расстрела - памятный знак, на нем надпись: «Здесь расстреляны жители г. Невеля» 170 человек». «Другая группа еврейского населения в количестве около 200 человек была согнана в зарецкую часть города – Пятино, и там тоже была расстреляна», говорится в воспоминаниях С.И. Свойской [8, с. 29]¹⁰.

В Книге Памяти Новосколянического района упоминается место расстрела «Зеленый Бор». Эти документы нам предоставила Пасман Татьяна Борисовна. То, что ее дальние родственники Аронов Рудий Борисович, Аронова Мария, Аронова Эмма

¹⁰ Максимовская Л.М. Земля молчит...Памяти Невельского гетто. – СПб: Лемма, 2014.

Борисовна, расстреляны на берегу Невельского озера, она уверена. Они родом из деревни Старо–Сокольники (поэтому их имена и в книге Памяти Новоскольнического района). Микротопоним «Зеленый Бор», по–видимому, тоже был создан в народе, т. к. по берегу Невельского озера росли сосны. Из частного письма я понял, что топонимы Пятино и Зеленый бор тождественны (Приложение 6).

Александр Предков – Притыко рассказывает о воспоминаниях отца: «на этом месте долго никто не строился, все помнили, что там кладбище» (Приложение 9). А теперь к мемориалу не пройти, он находится за частной территорией.

Поисковый отряд «Патриот 60» со своим командиром Шляц К. Г. и руководитель общественного объединения «Невельский край» Снетков И.М. расчистили подход к захоронению на берегу Невельского озера: спилили деревья, скосили траву, заказали мостик через мелиоративную канаву, покрасили ограждение (Приложение 5). До сих пор захоронение оставалось заброшенным.

Мы пытались выяснить, состоит ли это захоронение на балансе района, паспортизировано ли. Паспортизации подлежало на основании документов захоронение в д. Пятино/Петино/ еще в 1949 году (Приложение 7). Кстати, в том перечне мы не нашли Голубой Дачи. А она тоже находилась на землях помещика Пятина (Приложение 6).

На карте Невельского района, созданной общественным объединением «Невельский край» и выпускником МОУ «Гимназия г. Невеля Максимом Храбрым, обозначено данное воинское захоронение [4]. При этом не указывается, что это место расстрела еврейского населения (Приложение 3). На современной карте места «Пятино», «Зеленый бор» - это Плисская волость д. Плиссы, конец ул. Лазурной. Поэтому на нашей интерактивной карте захоронение значится как памятник по ул. Лазурной.

Д) деревня Борки Невельского района.

В книге Л.М. Максимовской «Земля молчит. Памяти невельского гетто» мы узнаем еще об одном месте расстрела еврейского гетто. «Еще одним местом расстрела были Борки. Там расстреливали тех, кто прятался. Одна семья пряталась в деревне. Так полицей, мерзавец, привязал мужа к санкам и притащил в Невель (муж бежал за санками)», - рассказывал Ицелев Залман – Ейл Менделевич [8, с. 35]¹¹. Мы побывали в д. Борки вместе с Хомичевым А.Н., он тоже искал то место, где его семья оказалась после возвращения в оккупированный город. Уже упоминаемая железная дорога тоже проходит рядом с д. Борки. С поисковым отрядом «Гвоздика» мы также совершили поисковую

¹¹ Максимовская Л.М. Земля молчит...Памяти Невельского гетто. – СПб: Лемма, 2014.

экспедицию в д. Борки. Поиск продолжается. Точного места нахождения гетто определить нам не удалось, однако мы можем обозначить на карте д. Борки как еще один топоним, связанный с Холокостом в Невельском районе. На интерактивной карте [4]¹² он обозначен как «Памятный знак д. Борки» (Приложение 8)

Е). Щетинная фабрика.

Перечитывая книгу Л.М. Максимовской, остановился еще на одних строках «На щетинной фабрике города Невеля располагалось еврейское гетто, в котором находилось по данным гестапо 1600 человек...»

Таким образом, эти сведения нам дают право отметить на нашей карте место центр современного города, бывшей территории щетинной фабрики.

2.2. Мой вклад в увековечивание мест Холокоста на Невельской земле.

В МОУ «Гимназия города Невеля Псковской области» под руководством учителя русского языка и литературы Петровой О.В. ведется большая работа по сохранению памяти о Холокосте. Всех неравнодушных школьников она объединила в команду «Мой ковчег», которая реализует проект «Помним прошлое. Строим будущее».

Я состою в школьной команде «Мой ковчег», которая занимается проведением внеурочных мероприятий, сбором материалов, написанием и публикацией работ о Холокосте, уборкой захоронений.

В музее Боевой славы гимназии г. Невеля есть экспозиция, посвященная Холокосту в Невеле. После проведенного исследования провожу виртуальные и реальные экскурсии по Невельскому району. Ко 75-й годовщине со дня освобождения города Невеля от немецко-фашистских захватчиков, я уже провел экскурсию на местности для команды «Мой ковчег». Во время велопробега «Дорогами Холокоста» для обучающихся Невельского района была проведена экскурсия на местности.

В 2019 году проект получил грантовую поддержку Губернатора Псковской области Ведерникова М.Ю.. Псковская область присоединилась к проекту Поискового движения России «Без срока давности», посвященного истории Великой Отечественной войны на оккупированных фашистами территориях. Выигранный грант позволит нам установить памятные знаки. Эти точки определены мной на карте.

Я создал интерактивную карту «Холокост на карте Невельского района», на ней мы можем увидеть паспорт захоронения и приложенный список расстрелянных здесь

¹² Интерактивная карта воинских захоронений. //Сайт «Все о Невеле»
<http://nevelikc.ru/kraevedenie/osvobozhdenie-nevelya/interaktivnaya-karta-voinskih-zahoronenij/>

людей. В данный момент карта хранится в программе Гугл-Земепс, Гугл-Йоршен. Карта размещена на сайте «Справочник. Все о Невеле» общественного объединения «Невельский край» в открытом для всех доступе (Приложение 10).

Заключение

Мы все благодарны замечательным людям Моносову М.Я, поменявшему памятники и ограду на захоронениях; Мурашкину М.Ф., Хануковичу Л.Ш, восстановившим варварски порушенные памятники в августе 2016 года; Махмутову В.В., Буйко В.И., Снеткову И.М., установившим таблички и указатели; Бейнарович Н.М., ученикам школ ежегодно ухаживающими за захоронениями; Шляцу К.Г., который заботится о захоронении Пятино, и многим другим невеличанам, которые свято чтят память о Холокосте. На местах, связанных с Холокостом в рамках проекта к маю 2020 года будут установлены памятные знаки (камни преткновения), на которых надпись: «Здесь находилось гетто, и было расстреляно еврейское население в сентябре 1941», что не позволит забыть ужасы Холокоста.

«Голубая дача, Пятино, Борки – эти невелиские названия остались в истории как места гибели сотен людей. Сюда из года в год приходят и приезжают со всех концов земли. Кажется, невелиский воздух навеки сохранил беззвучный крик невинных жертв. Имеющий уши да слышит – там, где земля молчит...» [8, с, 9]¹³. Эти места неоднократно 6 сентября, в день памяти о трагедии, соберут сюда школьников.

В ходе исследования, мы достигли цели, выполнили задачи и пришли к **выводам:**

1. Изучив литературу, историю возникновения топонимов «Голубая дача», «Зеленый бор», «Пятино» выяснил, что данных топонимов нет ни на одной карте Невельского района.
2. Путем сравнения данных из различных источников я выяснил, где именно находились гетто и места расстрела еврейского населения г. Невеля. Теперь они нанесены на топографическую карту Невельского района (Приложение 9) (новый тираж выйдет с исправлениями в рамках проекта).
3. Создана интерактивная карта Невельского района с местами уничтожения еврейского населения. Кликнув на характерный значок, мы сможем увидеть места Холокоста на Невельщине, списки расстрелянных на Голубой Даче и в Пятино.

¹³ Максимовская Л.М. Земля молчит...Памяти Невельского гетто. – СПб: Лемма, 2014.

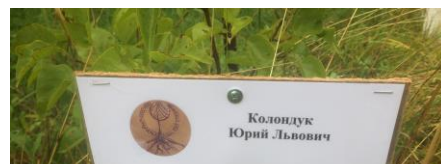
Литература

1. Интерактивная карта воинских захоронений. //Сайт «Все о Невеле» <http://nevelikc.ru/kraevedenie/osvobozhdenie-nevelya/interaktivnaya-karta-voinskih-zahoroneniij/>. /Электронный ресурс. Просмотрено 06.09.2018.
2. Карта Невельского района. //Сайт «Карты России» [www. russia-karta.ru/](http://www.russia-karta.ru/) Электронный ресурс. Просмотрено 06.09.2018.
3. Мемориал Голубая дача. Описание, фото. Россия – Северо-запад. \ \ Сайт [www. Votpusk.ru..](http://www.Votpusk.ru..) Электронный ресурс. Просмотрено 27.08. 2018.
4. Откуда взялось слово дача //Сайт <https://7dach.ru/realistka/otkuda-vzyalos-i-что-означает-slovo-dacha-146826.html..> Электронный ресурс. Просмотрено 27.08. 2018.
5. Предков А. Проект воспоминания долгожителей. // Сайт <https://vk.com/club164150310/> Электронный ресурс. Просмотрено 27.08. 2018.
6. Невельский район Псковская область. Топографическая карта. – Новгород, 2015.
7. Голубая дача. Памяти жертв Невельского Холокоста.- //Невельский сборник: По материалам Десятых Невельских Бахтинских чтений. - Авт.-сост. Л.М. Максимовская. - СПб: Акрополь, 2004.
8. Максимовская Л.М. Земля молчит...Памяти Невельского гетто. – СПб: Лемма, 2014.
9. Сороковые, роковые. Сборник документов Государственного архива в г. Великие Луки. ГКУ ПО Государственный архив новейшей истории Псковской области// Сост. Андреева И.И. – СПб: Арт – Экспресс, 2015. – 612 с., ил.

Приложение 1.

Мемориал на месте расстрела невеличских евреев Голубая дача. Менора.

Таблички Праведников – невеличан. Фото автора.



[Достопримечательности](#) > [Россия - Северо-Запад](#) > [Псковская область](#)



Мемориал "Голубая дача"

Подробная информация о достопримечательности. Описание, фотографии и карта с указанием ближайших значимых объектов.

[Добавить отзыв](#)

[Добавить фото](#)

[Распечатать страницу](#)



Фото: Мемориал "Голубая дача"

Фото и описание

Место «Голубая дача» находится поблизости от города Невеля. До революции это была дачная территория. Среди прочих дач находился дом исправника полиции, который был выкрашен в голубой цвет. Этот дом и получил название Голубая Дача. Невельское гетто было устроено на бывших дачах. Оно пополнялось в течение месяца. Со всех окрестных деревень немцы сгоняли сюда людей. На Голубой даче находилось примерно восемьсот евреев.

Инд



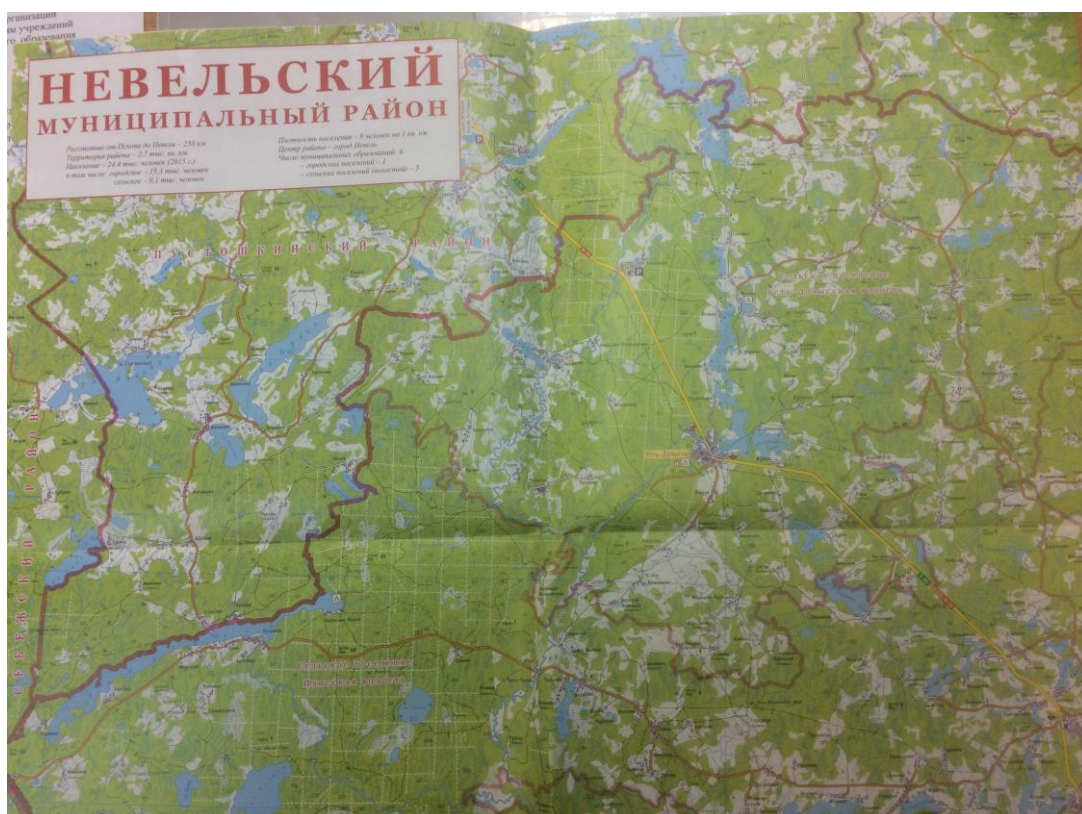
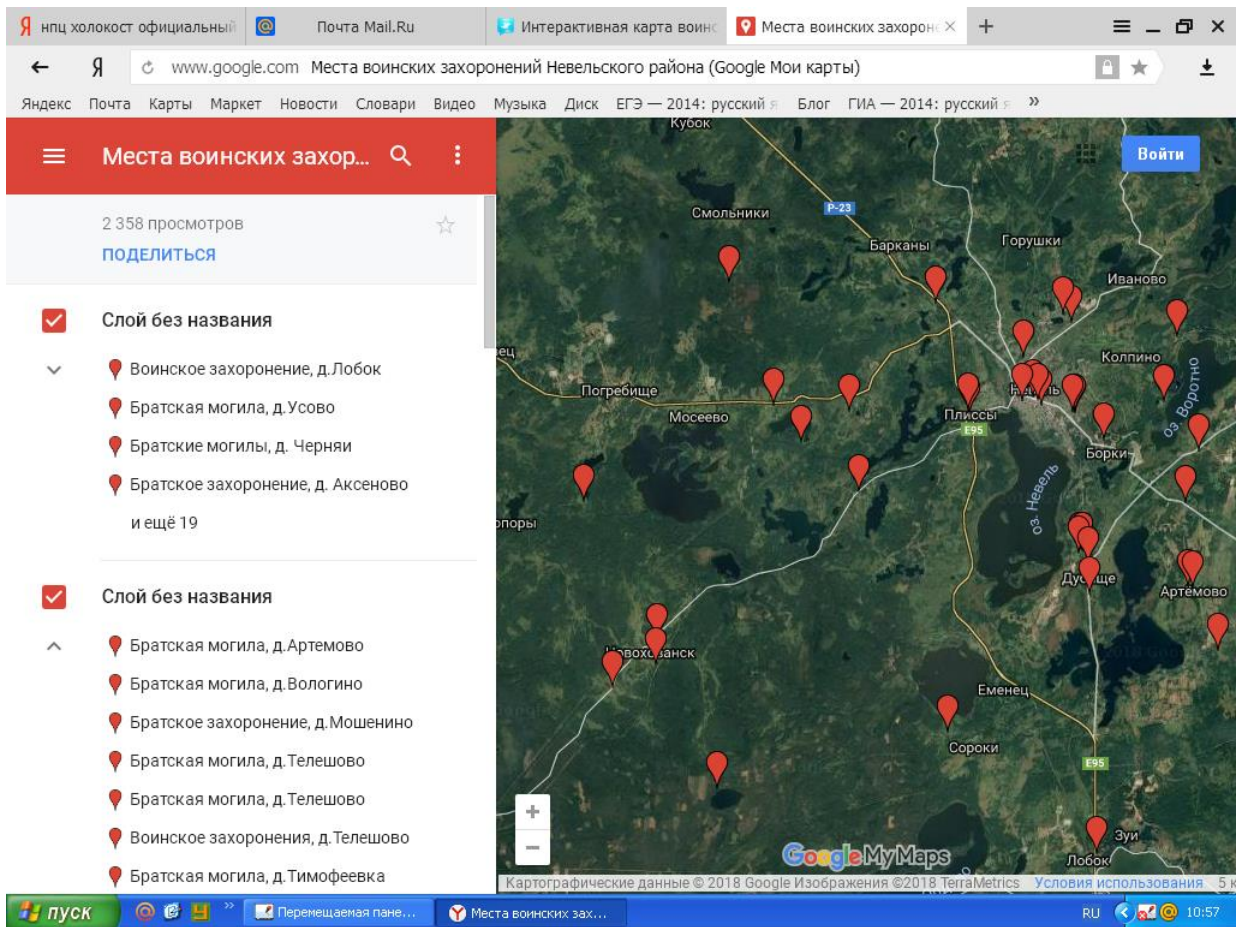
1. Хомичев А.Н. с сыновьями на месте предполагаемого нахождения гетто «Голубая дача» (ул. Ленкоммуны). Фото автора.



2. На месте гетто на торфопредприятии. Фото автора.

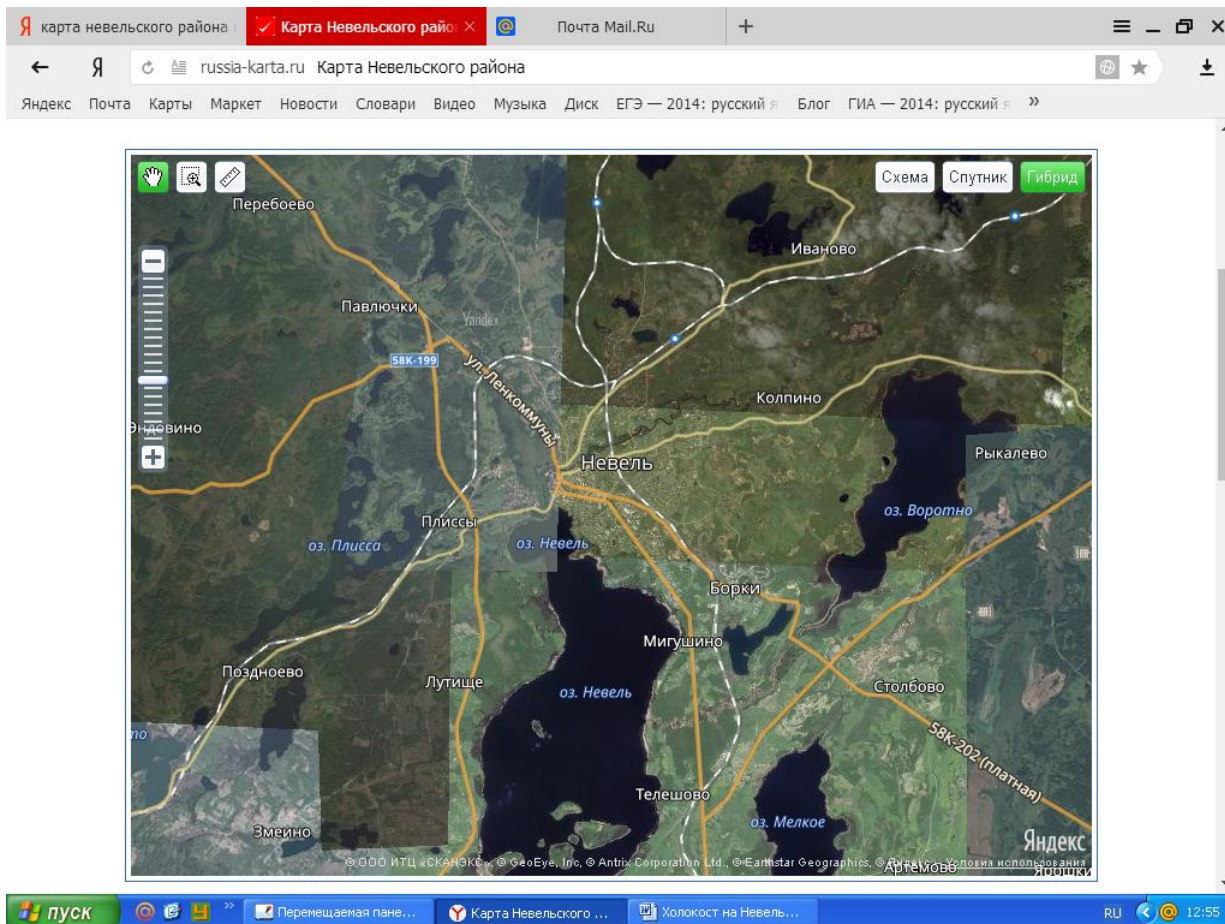


Интерактивная карта воинских захоронений Невельского района. Автор Храбрый М.А. и топографическая карта «Невельский район».



1 фото -Карта Невельского района. 2 - Указатели на мемориал Голубая дача.

3 – В.В. Махмутов и В.К. Буйко устанавливают дорожный указатель.



2.



3.

1 -Юрий Львович Колондук и его воспоминания. 2 -Местечко Пятино. 3 - Отряд «Патриот» за работой. 4 -Разрушенный мостик.



1.



3.

2.



4.

Страницы из Книги Памяти Новосокольнического района. Памятник в Пятино на интерактивной карте.

р-н, Раменский с/с, д. Семяти, убила в феврале 1944 г., захор. Новосокольнический р-н, Раменский с/с, д. Семяти.

Абрамов Иван Филиппович, р. 1893 г., г. Новосокольники, убит 29 июля 1944 г., захор. г. Новосокольники, ул. Воровского, братская могила.

Абрамова Клавдия Васильевна, р. 1914 г., Новосокольнический р-н, Бязовский с/с, д. Ривкино, расстреляна в декабре 1941 г., Бязовский с/с, д. Ривкино.

Абросов Илья Осипович, р. 1909 г., Новосокольнический р-н, Первомайский с/с, д. Олохово, убит в 1943 г., захор. Новосокольнический р-н, Раменский с/с, д. Колодово.

Александров Иван Иванович, р. 1922 г., Новосокольнический р-н, Раменский с/с, д. Колодово, расстрелян в 1942 г., захор. Новосокольнический р-н, Раменский с/с, д. Колодово.

Алексея Лаврентий, р. 1874 г., Новосокольнический р-н, Первомайский с/с, д. Житово, убит в 1943 г., захор. Новосокольнический р-н, Первомайский с/с, д. Житово.

Алексеева Анна Никифорова, р. 1925 г., Новосокольнический р-н, Мавевский с/с, д. Жуково, расстреляна 3 февраля 1944 г., захор. Новосокольнический р-н, Мавевский с/с, д. Жуково.


Алексеева Прасковья, р. 1901 г., Новосокольнический р-н, Насвинский с/с, д. Мошаково, погибла в 1944 г., захор. Новосокольнический р-н, Насвинский с/с, д. Артиминово.

Алиева Милана, р. 1890 г., Новосокольнический р-н, Первомайский с/с, д. Гребнево, убит в 1943 г., захор. Новосокольнический р-н, Первомайский с/с, д. Житово.

Алиева Гертросия Михайловна, р. 1918 г., Новосокольнический р-н, Первомайский с/с, д. Гребнево, убила в 1943 г., захор. Новосокольнический р-н, Первомайский с/с, д. Житово.

Алиева Феодосия, р. 1894 г., Новосокольнический р-н, Первомайский с/с, д. Гребнево, убила в 1943 г., захор. Новосокольнический р-н, Первомайский с/с, д. Житово.

Антоненко Михаил Григорьевич, р. 1909 г., Новосокольнический р-н, Первомайский с/с, д. Шинцули, расстрелян в декабре 1942 г., захор. Новосокольнический р-н, Первомайский с/с, д. Шинцули.



Антоненко Михаил Григорьевич

Антонова Мила Садриловна, р. 1875 г., Новосокольнический р-н, Островский с/с, д. Марково, расстреляна в феврале 1942 г., захор. Новосокольнический р-н, Бязовский с/с, д. Сокково.

Антонович Иван Алексеевич, р. 1910 г., Новосокольнический р-н, Первомайский с/с, д. Шехолово, погиб в 1941 г., захор. г. Новосокольники, братское захоронение, ул. Урицкого.

Ануфриева, р. 1920 г., Новосокольнический р-н, Окинский с/с, д. Кошелево, сожжена в 1942 г. с двумя детьми, захор. Новосокольнический р-н, Окинский с/с, д. Кошелево.

Ануфриева Анисья Родионовна, р. 1905 г., Новосокольнический р-н, Окинский с/с, д. Кошелево, сожжена в 1942 г., захор. Новосокольнический р-н, Окинский с/с, д. Кошелево.

Аронов Борис Моисеевич, р. 1907 г., Новосокольнический р-н, Мавевский с/с, д. Старосольники, расстрелян в августе 1942 г., захор. Псковская обл., г. Невель, «Зеленый Бор».

Аронов Рудий Борисович, р. 1928 г., Новосокольнический р-н, Мавевский с/с, д. Старосольники, погиб в августе 1942 г., захор. Псковская обл., г. Невель, «Зеленый Бор».

Аронова Мария, р. 1908 г., Новосокольнический р-н, Мавевский с/с, д. Старосольники, расстреляна в августе 1942 г., захор. Псковская обл., г. Невель, «Зеленый Бор».

Аронова Эмма Борисовна, р. 1926 г., Новосокольнический р-н, Мавевский с/с, д. Старосольники, расстреляна в августе 1942 г., захор. Псковская обл., г. Невель, «Зеленый Бор».

Артамонова Мария Михайловна, р. 1908 г., Новосокольнический р-н, Мавевский с/с, д. Россолаво, расстреляна в августе 1942 г., захор. Новосокольнический р-н, Мавевский с/с, д. Россолаво.

Артемьев Николай Федорович, р. 1927 г., Новосокольнический р-н, Окинский с/с, д. Торговище, погиб.

Артюшков Павел Сидорович, р. 1900 г., Новосокольнический р-н, Новосокольнический с/с, д. Фалыново, расстрелян в сентябре 1941 г., захор. г. Новосокольники.

Астахов Сафрон Федорович, р. 1879 г., Новосокольнический р-н, Мавевский с/с, д. Синичино, пропал без вести в 1942 г.

Афанасьев Михаил Афанасьевич, р. 1926 г., Новосокольнический р-н, Первомайский с/с, д. Корно, убит в 1942 г., захор. Новосокольнический р-н, Первомайский с/с, д. Ловно.

Афанасьева Антонина Гавриловна, р. 1925 г., Новосокольнический р-н, Раменский с/с, д. Семяти, убила в феврале 1944 г., захор. Новосокольнический р-н, Раменский с/с, д. Семяти.

Афанасьева Елена Сисоевна, р. 1881 г., Новосокольнический р-н, Первомайский с/с, д. Дуканово, убила в 1943 г., захор. Новосокольнический р-н, Первомайский с/с, д. Житово.

Афончиков Дмитрий Федорович, р. 1915 г., Новосокольнический р-н, Руновский с/с, д. Осиновичино, расстрелян в марте 1942 г., захор. Новосокольнический р-н, Руновский с/с, д. Осиновичино.

Ашманов Василий Никитович, р. 1923 г., Новосокольнический р-н, Насвинский с/с, д. Воено, расстрелян в 1944 г., захор. г. Новосокольники.

Ашманова Ольга Петровна, р. 1908 г., Новосокольнический р-н, Насвинский с/с, д. Воено, убила в 1944 г., захор. Новосокольнический р-н, Насвинский с/с, д. Дроздово.

Бабунникова Еватерия Федоровна, р. 1899 г., Новосокольнический р-н, Первомайский с/с, д. Щетиново, убила в 1943 г., захор. Новосокольнический р-н, Первомайский с/с, д. Щетиново.

Баженов Иван Викторович, р. 1907 г., Новосокольнический р-н, Островский с/с, д. Островки, расстрелян в январе 1942 г., захор. Новосокольнический р-н, Островский с/с, д. Островки.

Базылев Михаил Павлович, р. 1904 г., Новосокольнический р-н, Мавевский с/с, д. Овчино, расстрелян в январе 1943 г., захор. Новосокольнический р-н, Мавевский с/с, д. Овчино.

Барабанов В. В., р. 1899 г., Новосокольнический р-н, Руновский с/с, д. Говорово, убит в 1942 г., захор. Новосокольнический р-н, Руновский с/с, д. Говорово.

Барабанов Н. В., р. 1921 г., Новосокольнический р-н, Руновский с/с, д. Говорово, расстрелян в апреле 1942 г., захор. Новосокольнический р-н, Руновский с/с, д. Говорово.

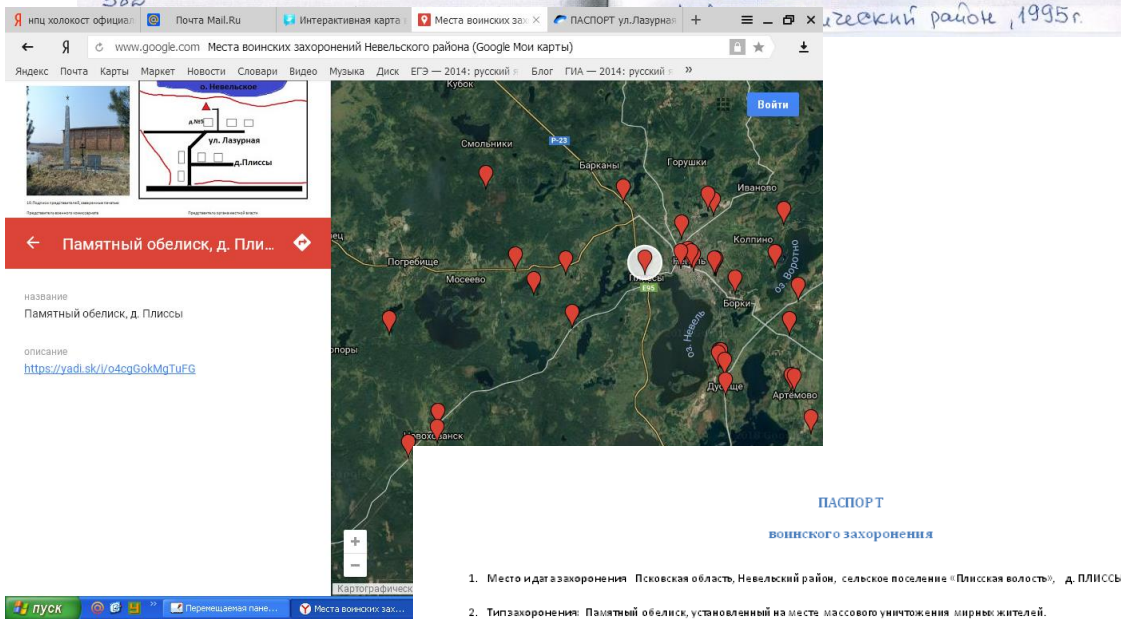
Барабанова О., р. 1909 г., Новосокольнический р-н, Руновский с/с, д. Говорово, расстреляна в мае 1942 г., захор. Новосокольнический р-н, Руновский с/с, д. Говорово.

Баранов Иван Гаврилович, р. 1866 г., Новосокольнический р-н, Раменский с/с, д. Семяти, убит в феврале 1944 г., захор. Новосокольнический р-н, Раменский с/с, д. Семяти.

Баранов Константин Михайлович, р. 1935 г., Новосокольнический р-н, Первомайский с/с, д. Шемякино, убит в 1943 г., захор. Новосокольнический р-н, Первомайский с/с, д. Житово.

Баранова Любовь Михайловна, р. 1929 г., Новосокольнический р-н, Первомайский с/с, д. Шемякино, убила в 1943 г., захор. Новосокольнический р-н, Первомайский с/с, д. Житово.

книга Памяти Псковская область 383
Псковский район, 1995 г.



Памятный обелиск, д. Пли...

название
Памятный обелиск, д. Пли...

описание
<https://yadi.sk/i/04cgGokMgTuIFG>

1. Место и дата захоронения: Псковская область, Невельский район, сельское поселение «Плисская волость», д. ПЛИССЫ (ул. Лазурная)
2. Тип захоронения: Памятный обелиск, установленный из места массового уничтожения мирных жителей.
3. Размеры захоронения: ширина – 7 м, длина – 3 м, состояние удовлетворительное.
4. Краткое описание памятника (надробия) на захоронении: 3-хгранный цементный обелиск с сужением вверх в виде пирамиды, высота 5 м. Огражден под серебро. Техническое состояние – требует ремонта. Металлическая ограда б/в.м., цементная плита с надписью (1х1,5м). Установлен в 19__ году.
5. Количество захороненных:

всего	в том числе по категориям						примечание
	военнослужащих		Участников сопротивления		Жертвы войны		
	известны	неизвестны	известны	неизвестны	известны	неизвестны	
Около 200	1		-	-	19	Около 200	

Документы об охране памятника в д. Пятино.

ОИ № 265

28.05.1986

ПРОЕКТ

Ярославский областной Совет народных депутатов
исполнительный комитет

Р Е Ш Е Н И Е

от " 28 " 05 1986 г.

№ 265

Об утверждении списка памятников истории Псковской области, подлежащих государственной охране как памятники местного значения.

Памятники воинской славы выполняют важную роль в жизни народа. В памяти народной всегда бережно хранились все события, которые свидетельствуют о его борьбе за национальную независимость на разных этапах истории.

Советский народ свято чтит память героев, погибших за социалистическую отчизну как в годы Гражданской войны, так и в годы Великой Отечественной войны.

Увековечение памяти защитников Родины и уважение к ним всегда было священной традицией нашего народа. Наша земля покрыта памятниками в честь воинов, павших на полях сражений.

В дополнение к решению облисполкома от 28.03.195 "Об итогах паспортизации исторических и археологических памятников в 1949 году и мерах по улучшению их содержания и охраны" исполнительный комитет областного Совета депутатов Р Е Ш И Л :

1. Утвердить представленный управлением культуры кома и согласованный с главным управлением охраны и Министерства культуры РСФСР список памятников исторической области, подлежащих государственной охране как местного значения согласно приложению.

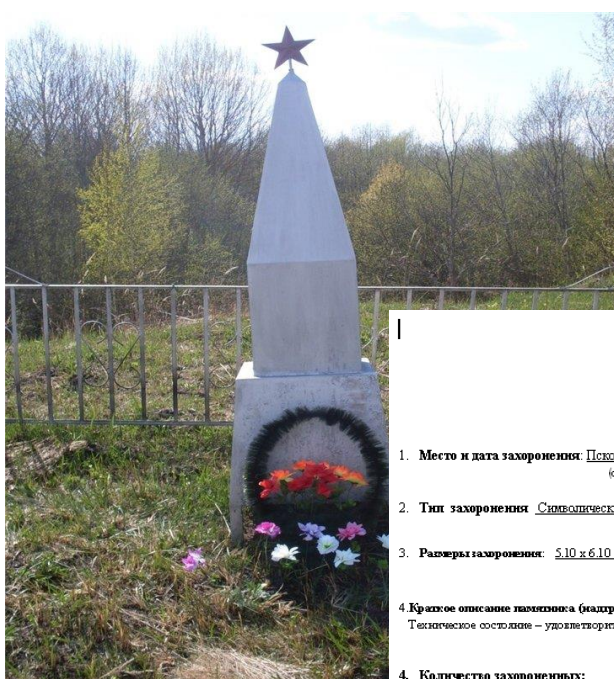
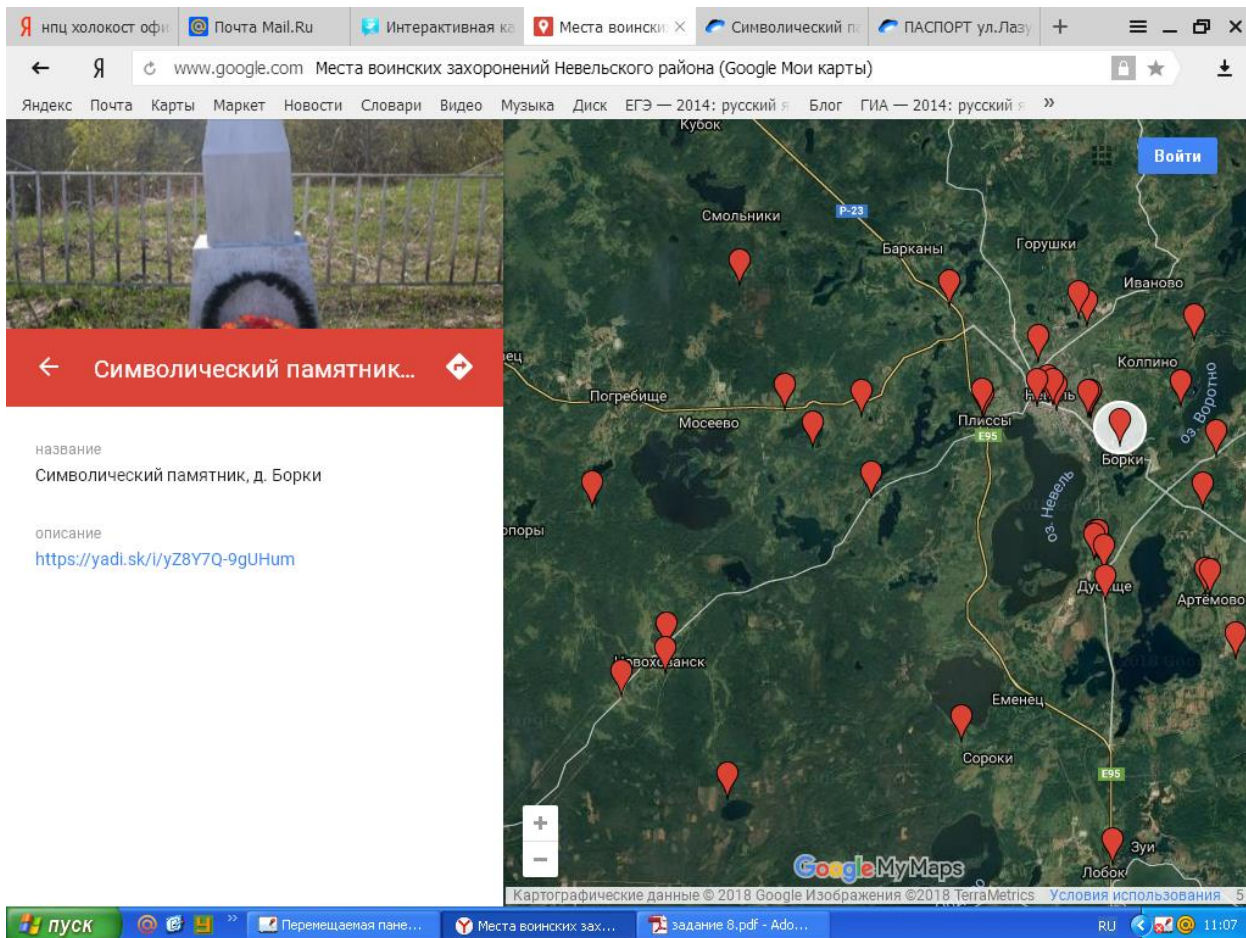
Проект решения вносит управление культуры облисполкома

А.Н.Мих

II.

I	2
Братская могила воинов Советской Армии, погибших в 1941-1944 гг.	деревня Ихово
<u>НЕВЕЛЬСКИЙ РАЙОН</u> (68)	
Здание, в котором в 1924-1927 гг. учился Герой Советского Союза Саслонов Константин Сергеевич	г.Невель, ул.Комсомольская, № 4.
Братская могила воинов Советской Армии, погибших в 1941-1944 гг. в фашистском концлагере	г.Невель, ул.Красноармейская
Братское кладбище воинов Советской Армии, погибших в 1943 г.; организаторов партизанского движения, погибших в 1942 г.; здесь же захоронены Ламетова Маншук Мменгалеевна (1922-1943), Герой Советского Союза и Петров Владимир Яковлевич (1921-1943), Герой Советского Союза	г.Невель, ул.Ленина
Братское кладбище воинов Советской Армии, погибших в 1941-1943 гг.	г.Невель, пл.1-го Мая
Братская могила мирных жителей, расстрелянных фашистами в 1941-1943 гг.	г.Невель, Пятино
Братская могила воинов Советской Армии, погибших в 1943 г.	г.Невель, гражданское кладбище
Могила Левипкого, майора	г.Невель, Троицкое кладбище
Братская могила советских воинов, где похоронен Смирнов Вячеслав Васильевич (1926-1943), Герой Советского Союза	станция Невель-1
Братское кладбище воинов Советской Армии, погибших в 1941-1943 гг.	станция Невель-1, воинское кладбище
Братская могила воинов Советской Армии, погибших в 1941-1943 гг.	деревня Алябьево
Братская могила воинов Советской Армии, погибших в 1941-1943 гг.	деревня Артемово
Братская могила воинов Советской Армии, погибших в 1941-1943 гг.	деревня Белянькое
Братская могила воинов Советской Армии, погибших в 1941-1943 гг.	деревня Белохвостово

Захоронение в д. Борки Невельского района на интерактивной карте.



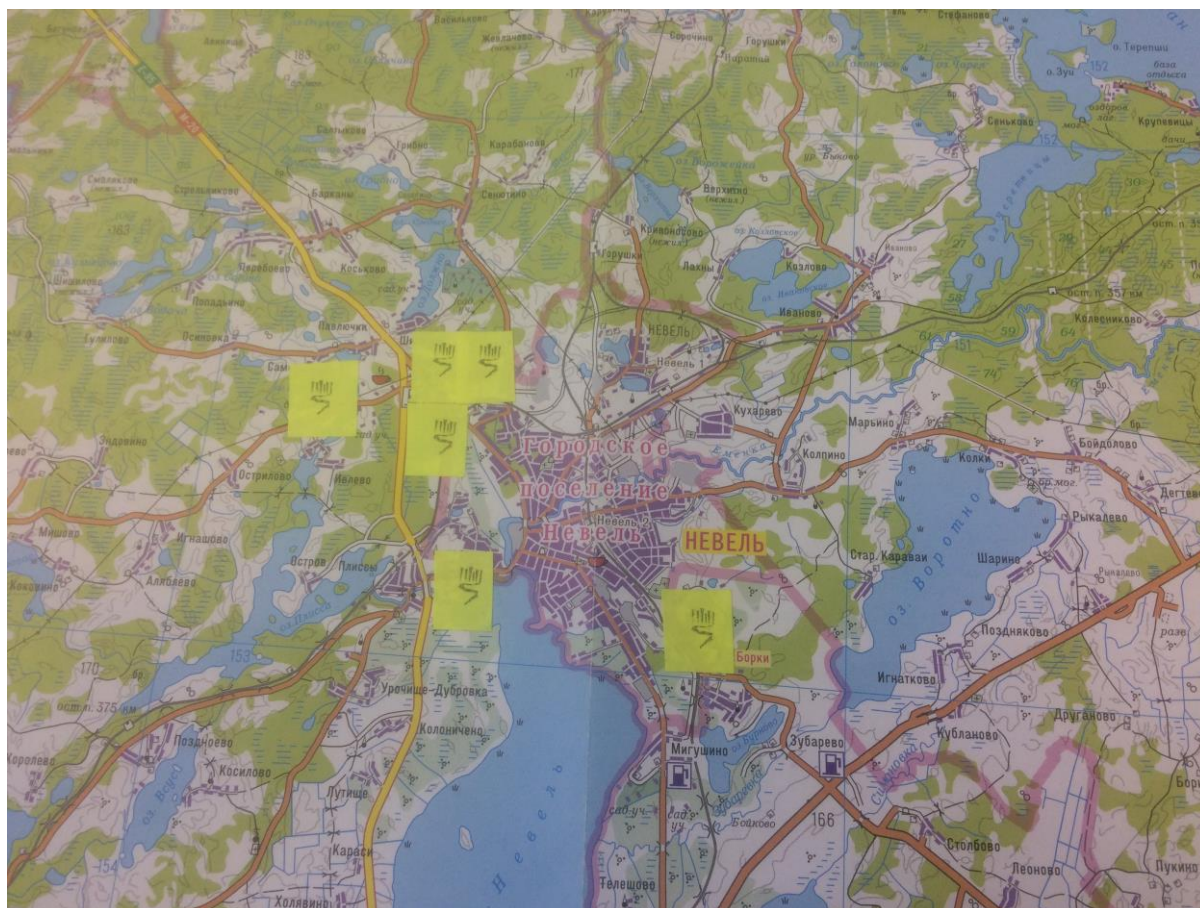
**ПАСПОРТ
воинского захоронения**

- Место и дата захоронения:** Псковская область, Невельский район, сельское поселение «Артемовская волость» д. Борки (область, район, город, сельское поселение, населенный пункт)
- Тип захоронения:** Символический памятник (кладбище, братская могила, индивидуальная могила, место массового уничтожения)
- Размеры захоронения:** 5,10 x 6,10 кв. м. Состояние захоронения – удовлетворительное.
- Краткое описание памятника (надгробия) на захоронении:** Металлический обелиск. Установлен в 1991 году. Имеется металлическое ограждение. Техническое состояние – удовлетворительное.
- Количество захороненных:**

Всего	В том числе по категориям				Жертвы войны		Примечание
	Военнослужащих		Участников сопротивления		Известных	Неизвестных	
	Известных	Неизвестных	Известных	Неизвестных			
-	-	-	-	-	-	-	

6. **Персональные сведения о захороненных:** нет

1 - Заставка общественного телевидения Невельского района. Топографическая карта с нанесенными значками, обозначающими места, связанные с Холокостом.



Приложение 10.

Интерактивная карта «Холокост на Невельской земле»

